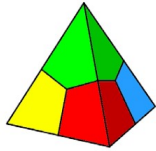


# EXPERIMENTATION PEDAGOGIQUE



## « Entraide et Tétraaide »

### Introduction :

Le travail en îlots peut être difficile à mettre en œuvre lorsque les élèves y sont peu habitués et/ou manquent d'autonomie.

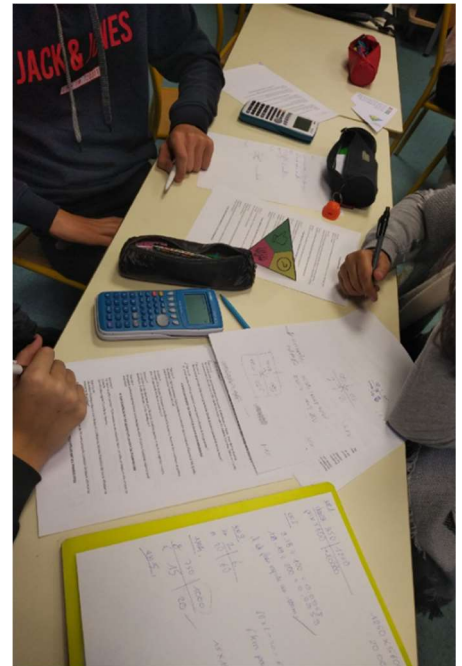
Le « tétraaide » est un outil fédérateur et incitatif pour une dynamique de travail collaboratif. Il permet aux élèves de réfléchir ensemble à leurs besoins avec une gradation autour de 4 axes matérialisés par les 4 pointes du tétraèdre placé au centre de la table.

Il s'agit par cette communication visuelle de responsabiliser le groupe, le rendre plus autonome. L'enseignant est ainsi plus disponible pour intervenir auprès de ceux qui en ont le plus besoin

### Contexte pédagogique général

Les élèves sont placés en îlot. Le nombre d'élèves par îlot n'est pas contraint. L'hétérogénéité des groupes dépend des objectifs à atteindre et du type d'activités fournis.

Ce schéma de fonctionnement convient tant en classe entière qu'en groupe à effectifs réduits. Seules les types d'activités et durées peuvent varier.



### PRESENTATION D'EXEMPLES DE SCENARIO PEDAGOGIQUE :

<b>Niveau(x) concerné(s)</b>	Classe de seconde professionnelle tertiaire et industrielle
<b>Objectifs</b>	Développer la capacité des élèves à travailler en équipe et à s'entraider en sollicitant l'enseignant de manière raisonnée
<b>Compétences visées</b>	Disciplinaires : Information chiffrée, proportionnalité Transversales : S'approprier analyser et communiquer
<b>Outils utilisés</b>	Utilisation du tétraaide
<b>Progression</b>	<u>Séances précédentes</u> : Réappropriation en classe entière des notions étudiées au collège au travers d'activités diverses. Construction collective d'une synthèse sur les modes opératoires visant la recherche de la 4 <sup>ème</sup> proportionnelle, du coefficient de proportionnalité, ... <u>Séances d'utilisation du tétraaide</u> : travail en îlot sur des exercices simples mais diverses sur leur forme littérale visant la compréhension des énoncés et des consignes. Les îlots sont volontairement hétérogènes pour favoriser les échanges entre pairs. Les élèves doivent échanger, collaborer entre eux avant de présenter à l'enseignant leur démarche. Tout au long de l'activité ils positionnent le

	<p>tétraaide afin de communiquer à l'enseignant leurs besoins et leur état de réflexion.</p> <p><u>Séance suivante</u> : Un temps d'évaluation écrit et individuel complète le diagnostic individuel. Cette évaluation peut également être envisagée comme une continuité du travail en îlot avec un passage de l'oral à l'écrit après échange avec l'enseignant</p>
--	--

<b>Niveau(x) concerné(s)</b>	Classe de seconde professionnelle tertiaire et/ou industrielle
<b>Objectifs</b>	Remédier aux difficultés et/ou consolider les acquis des élèves mesurés lors des tests de positionnement ou évaluations diagnostiques en s'appuyant sur la coopération entre pairs et la verbalisation des enchainements logiques
<b>Compétences visées</b>	S'approprier, analyser et communiquer
<b>Outils utilisés</b>	Utilisation du tétraaide Utilisation d'un jeu de cartes (Questions /réponses)
<b>Déroulé</b>	<p>Travail en îlot sur des activités du type QCM* construites de telle manière que les élèves puissent mener une véritable réflexion sur le sens des notions sous-jacentes et/ou du vocabulaire usité. Les îlots sont relativement homogènes et répondent à des besoins repérés antérieurement (Post évaluation diagnostique). Les élèves échangent, collaborent entre eux avant de présenter à l'enseignant la réponse ciblée. Tout au long de l'activité ils positionnent le tétraaide afin de communiquer à l'enseignant leurs besoins (coups de pouce, question non urgente,..) et leur état de réflexion (on est prêt, on est bloqué).</p> <p>Lors de son passage l'enseignant évalue les progrès des élèves et identifie les points de blocage qui font obstacle à la compréhension.</p> <p><i>* Les activités type QCM sont établies pour remédier à des degrés différents de compréhension. Pour s'appuyer sur un caractère ludique et novateur elles peuvent être éditées sous la forme d'un jeu de cartes (cartes questions piochées et placées au centre de l'îlot et cartes réponses entre les mains des joueurs). Chaque joueur s'interrogeant sur la nature de ses cartes (ai-je la réponse ?). Ce format entraîne de fait une implication plus forte de l'ensemble des élèves.</i></p>

<b>Les apports</b>	<b>Les obstacles</b>	<b>Caractère « innovant »</b>
<ul style="list-style-type: none"> <li>- le travail de groupe permet aux élèves en difficulté de « raccrocher »</li> <li>- l'outil tétraaide responsabilise les élèves sur l'identification de leurs besoins</li> <li>- l'outil facilite le rôle d'accompagnant de l'enseignant : Moins de sollicitations de l'enseignant et donc plus de disponibilité de l'enseignant pour les élèves qui en ont le plus besoin</li> <li>- développement de l'autonomie, de l'oral, de la compréhension des notions étudiées</li> </ul>	<ul style="list-style-type: none"> <li>- la gestion des élèves dans le refus</li> <li>- l'absence de clarté des activités, des consignes et rôle de chacun peut entraver ce mode de travail</li> <li>- la difficulté des élèves à s'approprier une nouvelle modalité pédagogique</li> </ul>	<p>approche pédagogique différente <b>avec la</b> mise en place d'un outil différent qui suscite de l'étonnement et la place du jeu (2<sup>nd</sup> exemple)</p>

**Bilan :** Lorsque le cadre de fonctionnement est clairement établi en fonction des objectifs à atteindre, le tétraaide devient un formidable outil d'aide à la mise en activités des élèves.

## photos



placement en îlots



tétraide

## Sources et références :

<https://drive.google.com/file/d/0B1snw9d0iyPjZnFtY3Axb210aUk/view>

<http://www.crdp-lyon.fr/podcast/supports-de-conferences/connac-organiser-la-cooperation-entre-eleves-pour-prendre-en-compte-leur-diversite.pdf>